

Experii



Årsberetning 2015

Indhold

- 3 Forord: Færre gæster end forventet
- 5 Summary: Financially challenging year
- 6 Glade familier på Experimentarium City
- 9 Årets højdepunkter
- 12 Det nye Experimentarium tager form
- 17 Udvikling af nye udstillinger
- 21 Organisation
- 22 Bidragsydere
- 23 Regnskab 2015



Færre gæster end forventet

Vi har tiltrukket færre gæster end forventet, og 2015 endte med et negativt resultat. Imens har den nye bygning rejst sig i Hellerup – på trods af forsinkelser. Det nye Experimentarium åbner i 2017 med et væld af fænomenele nye udstillinger.

2015 var økonomisk set et udfordrende år for Experimentarium. 197.215 gæster besøgte Experimentarium City, og selvom det næsten matcher budgettet, så er det alligevel 100.000 færre gæster, end vi oprindeligt forventede ved etableringen på Papirøen. Vi har ikke været i stand til at generere den driftsindtægt, som det kræver at drive Experimentarium. Det betyder et negativt årsresultat på minus 6,6 millioner kroner.

Den alvorlige økonomiske situation har også haft konsekvenser i organisationen. For at sikre en bæredygtig drift fremadrettet er organisationen blevet tilpasset i løbet af året, og driftsaftalen med Garderhøj Fortet er opsagt og derved overdraget til Gentofte Kommune. Vi har investeret i nye IT-systemer, der skal sikre hurtig, effektiv og transparent økonomisk opfølgning. Fremtidens Experimentarium skal drives som en sund forretning.

Da driften af de midlertidige udstillingsfaciliteter på Papirøen ikke har været rentabel, lukker vi på Papirøen tidligere end først planlagt. Den sidste åbningsdag er 16. maj 2016. I stedet fremlejer vi faciliteterne til Faurschou Foundation og sikrer derigennem en fast indtjening.



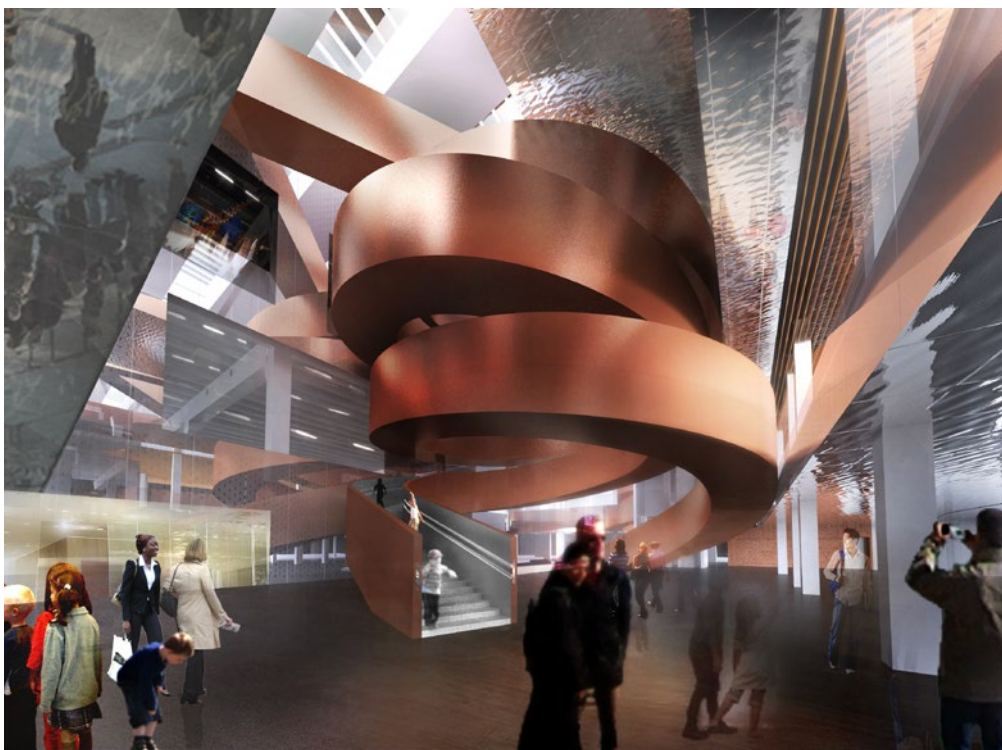
Skolebesøg

43.495 skoleelever fandt vej til Experimentarium City i 2015.



Kim Gladstone Herlev

”Jeg kan slet ikke vente, til vi slår dørene op for Experimentarium 2.0. Vores rolle som hele Danmarks science center er vital – ikke mindst i forhold til fremtidens rekruttering af unge til de naturvidenskabelige og teknologiske uddannelser.”



Den 27. april udbrød en voldsom brand i et midlertidigt tag på byggeriet. To personer kom til skade, og den tidligere Vandudstilling og Lille Scene, der stadig var i bygningen, samt en nabobygning nedbrændte. Det var et chok at se ilden æde sig gennem bygningen, som har huset vores udstilling og været vores arbejdsplads i næsten 25 år.

Efter branden blev arbejdet på byggeriet hurtigt genoptaget, og i løbet af 2015 har den nye bygning rejst sig fra murbrokkerne af den gamle tappehal. Desværre er byggeriet forsinket, så det nye Experimentarium åbner først i 2017.

På trods af vores udfordrende situation med byggeriet og økonomien har det været et spændende år i forhold til arbejdet med at gøre alt klar til det nye Experimentarium i Hellerup. Det er første gang i Experimentariums historie, at vi på én og samme tid udvikler så mange nye udstillinger og aktiviteter.

I slutningen af 2015 lukkede vi forskningsafdelingen for i stedet at fokusere målrettet på brugerinddragelse og evaluering i udviklingen af udstillinger. Det giver de bedste mulige forudsætninger for at skabe transformerende oplevelser for vores gæster.

Det er særlig vigtigt, fordi vi som hele Danmarks science center spiller en vital rolle i forhold til at tænde den gnist for naturvidenskab hos børn og unge, der i fremtiden kan være med til at øge rekrutteringen til de naturvidenskabelige uddannelser.

Når vi åbner det nye Experimentarium i Hellerup, bliver det med udstillinger, der skaber fænomenale naturvidenskabelige oplevelser, som vil rykke og forandre vores gæster.

Kim Gladstone Herlev,
Administrerende direktør



Sæbebobler

Vores gæster har pustet sæbebobler af 150 liter sæbevand hver uge. Det svarer til 7.950 liter sæbevand i 2015. 660 liter glidecreme har sikret, at boblerne holder længere og bliver større.

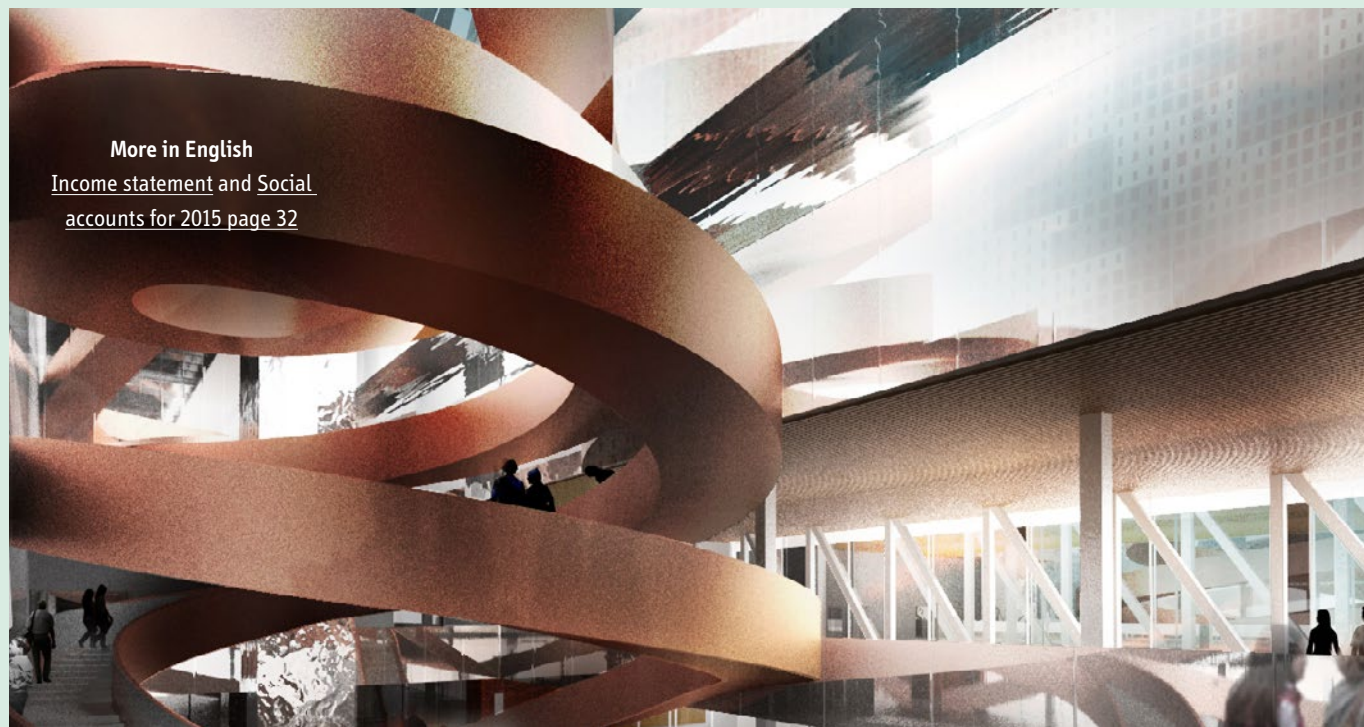
Summary Financially challenging year

With fewer visitors than needed to sustain operations, Experimentarium posted a negative result for 2015. The new building in Hellerup is rising, but completion has been delayed. When we do open in 2017, it will be with a great number of phenomenal new exhibitions.

2015 was a financially challenging year for Experimentarium. Experimentarium City welcomed 197,215 visitors, and even though this was almost in line with our budget, it was still 100,000 fewer visitors than originally envisaged when we established the temporary exhibition facilities at Papirøen. This means that we have been unable to generate the revenue required to finance operations, and we are therefore posting a loss of DKK 6.6 million for the year.

As the temporary exhibition facilities at Papirøen have been operating at a loss, they will close down on 16 May 2016, which is earlier than originally planned.

On 27 April 2015, a serious fire broke out in a temporary roof structure on the new building in Hellerup. Two people were



[More in English](#)
[Income statement and Social](#)
[accounts for 2015 page 32](#)

injured, an exhibition still in the building was destroyed as was a neighbouring building. Watching the fire spread through the building that has housed our exhibitions for almost 25 years was shocking.

After the fire, construction soon resumed, and in the course of 2015 the building has risen from the rubbles of the old bottling plant. The supporting structure and two new floors were installed as well as the interior icons – the Vector Staircase at the back and the DNA-inspired Helix Staircase in the entrance hall – both of which connect all five floors in the building. Despite the progress made, the completion of the building in Hellerup has unfortunately been delayed, which means that the new Experimentarium will open in 2017.

Despite our financial challenges and the repercussions of the fire, we have had an exciting year developing all the new exhibitions that will open with it. It is the first time in our history that we have been engaged in the development of this many new exhibitions and activities all at once. Throughout the process, we have maintained a steady focus on user involvement and evaluation so as to create the best possible conditions for creating transformational experiences for our visitors. This is important – as Denmark's science centre we play a central role in sparking an interest among children, which will hopefully help increase recruitment to STEM programmes in the future.

At the new Experimentarium in Hellerup, our visitors will be able to enjoy phenomenal and transforming experiences from the world of science.

Glade familier på Experimentarium City

Imens det nye Experimentarium tager form i Hellerup, har vi holdt aktivitetsniveauet højt i udstillingen på Papirøen, Experimentarium City.



I 2015 har vi lavet:

425

hjerter-/lungedissektioner

214

øjedissektioner

226

hjernerdissektioner

197.215 gæster lagde turen forbi Papirøen i 2015. Hele 66% af gæsterne var familier, hvilket er 9% flere end forventet og 16% flere end sidste år. 25% af gæsterne var skoler og institutioner, som brugte de forskellige udstillinger i undervisningen.

PULS har holdt familierne i sving

27. marts åbnede PULS-udstillingen, der som noget nyt er udviklet i et samarbejde mellem vores udviklere, forskere og familier fra Storkøbenhavn. Brugerinddragelse har kvalificeret udviklingen af de enkelte opstillinger og skabt en udstilling, der skal inspirere familier til at få mere bevægelse ind i hverdagen. Alle udfordringer skal løses i hold, så udstillingen sætter helt nye standarder for fælles oplevelser imellem vores gæster.

Forskning i PULS

Ligesom forskning har været en del af udviklingen, har vi også haft forskere til at evaluere udstillingen og gæsternes udbytte. Forskerne har fundet ud af, at familierne oplever PULS som en aktivitet, der er god til at sætte rammen for en sjov og givende familieoplevelse.

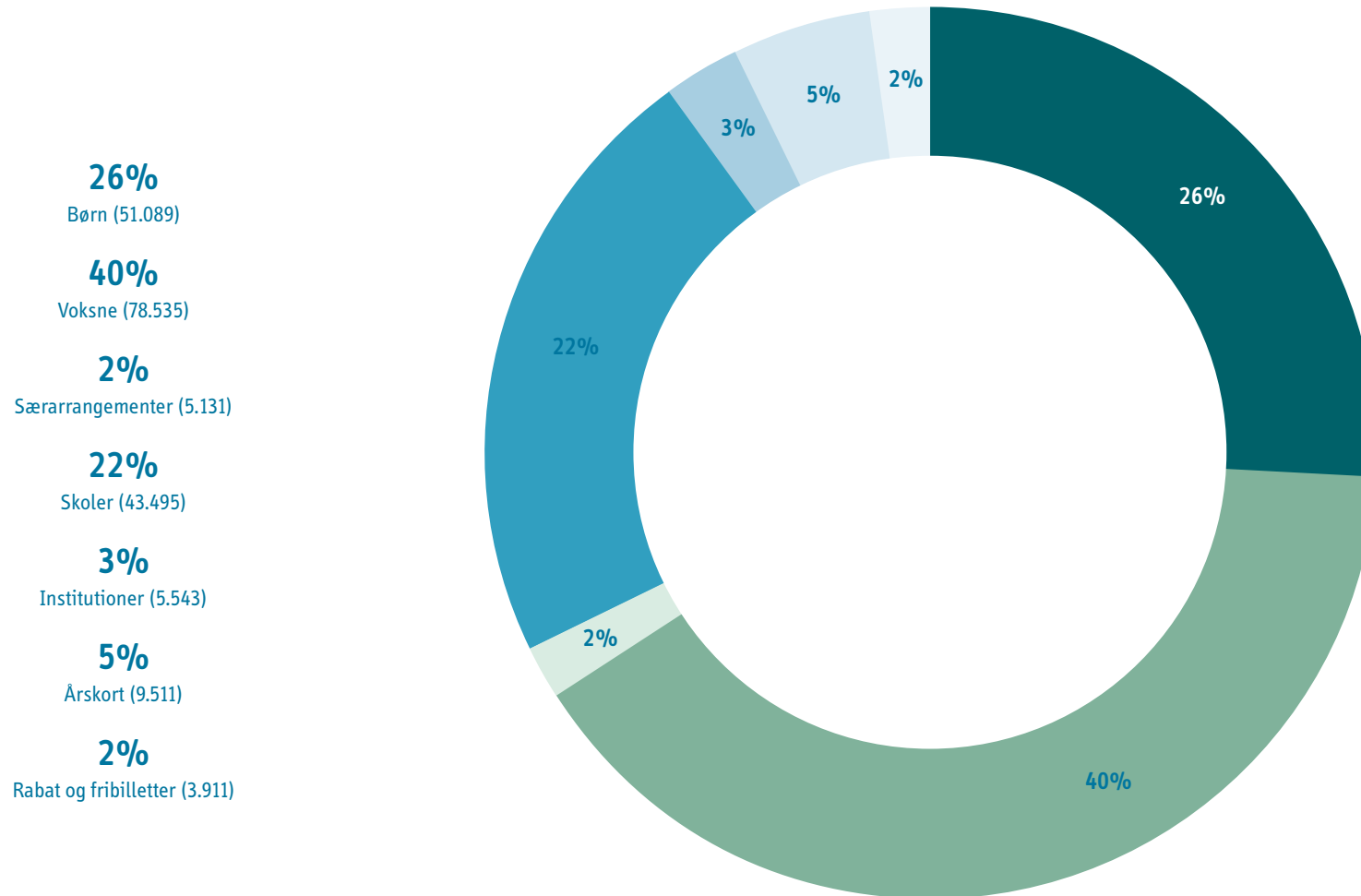


”Vi synes, udstillingen var meget sjov, fordi man kan bruge sin krop rigtig meget, og man skal samarbejde, og man skal skynde sig.”

Pige, efter at have prøvet PULS med sin familie

Gæsterne

Antal gæster: 197.215



”Vi fik grinnet af hinanden og med hinanden. Skønt at skulle arbejde sammen som familie.”

Forældre efter besøg i PULS med familien

Experimentarium City lukker på Papirøen 16. maj 2016. Tjek stemningen her.



<https://youtu.be/4VJuEhS6pFA>

Årets højdepunkter

21.1

International pris til Ingeniørens Udfordring

Undervisningsmaterialet "Ingeniørens Udfordring" vandt fornem førstepris hos Scientix og European Schoolnet og vil blive oversat til de 24 officielle europæiske sprog. Materialet er udviklet af Experimentarium i samarbejde med science centre i ni andre lande.

[Se undervisningsmaterialet her](#)

27.3

Skolernes Innovationsdag

27.588 elever fra 194 skoler var tilmeldt den årlige Skolernes Innovationsdag, hvor elever og lærere træner nytænkning og idérigdom gennem sjove og udfordrende øvelser. 100% af de adspurgte lærere i 2015 ville anbefale dagen til en kollega.

[Læs mere om Skolernes Innovationsdag](#)

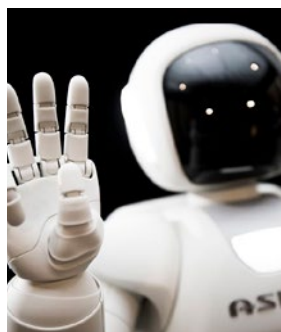
Realiseret i samarbejde med Industriens Fond.

PULS-udstillingen

Den aktive familieudstilling om bevægelse i hverdagen åbnede i påsken og blev vel modtaget af næsten 8.000 gæster på en uge.

Realiseret i samarbejde med Novo Nordisk Fonden og Steno Diabetes Center.

16.4



Menneskerobotten ASIMO viste sig frem

Den verdensberømte menneskelignende robot ASIMO, skabt af Honda Robotics, lagde turen forbi Experimentarium til Robotdage. Ved fem daglige shows kunne gæsterne opleve ASIMO bevæge sig uden styring, tilpasse sig situationer, sparke til en fodbold og gå på trapper. Omkring 4.000 gæster oplevede ASIMOs mange talenter, og eventen fik massiv tv-dækning.

Realiseret i samarbejde med Honda Robotics.

27.4

Brand i byggeriet

I forbindelse med etablering af et midlertidigt tag udbrød der brand i Experimentarium i Hellerup. Under branden kom to håndværkere til skade, og den populære vandudstilling nedbrændte. Branden brente sig til naboejendommen, som desværre nedbrændte.

28.6

Experimentariums fremtidsverden på Roskilde Festival

Experimentarium arbejder med ansvarlig forskning og innovation igennem EU-projektet RRI Tools. Experimentarium var derfor på Roskilde Festival, og gennem videnskabelige foredrag, fremtidsmad, supersanser og virtual reality så vi sammen med publikum ud i fremtiden til Roskilde Festival 2045: Hvad skal der til, for at vi skaber en fremtid, der er mere bæredygtig, grøn og socialt ønskværdig?

[Læs mere om RRI Tools](#)

[Oplev stemning, billeder og statusopdateringer](#)

Realiseret i samarbejde med Lundbeckfonden.

9.10

Kulturnatten satte pulsen op

Kulturnatten stod i pulsens tegn på Experimentarium City, hvor kreativitet og balance satte pulsen i vejret. På aftenen kom der 1.920 gæster, der hele aftenen kunne danse med Motormille fra DR Ramasjang, lære tricks fra nogle af landets bedste parkour-udøvere og dyste mod hinanden i PULS-jagten, der sendte familierne rundt til Experimentariums mest udfordrende øvelser.



10.10

Efterårsferie med parkour

I efterårsferien kunne alle børn og springglade voksne lære ægte parkour-tricks af professionelle parkour-udøvere. Parkour skulle inspirere gæsterne til sjov bevægelse i hverdagen og derved støtte op om PULS-udstillingen.

15.10

Store Danske Videnskabsfolk vinder guld i Cannes

Experimentarium har i samarbejde med DR Videnskab skabt tv-serien Store Danske Videnskabsfolk. Serien blev sendt på DR K i foråret 2015 og består af seks programmer om nogle af Danmarks største forskere gennem tiderne.

Store Danske Videnskabsfolk vandt 15. oktober gulddelfinen til Cannes Corporate Media and TV Awards i to kategorier: Bedste Dokudrama og Bedste Videnskabsprogram.

Se programmerne og det undervisningsmateriale, Experimentarium udviklede til serien, på videnskabsfolk.dk.

Realiseret i samarbejde med Lundbeckfonden, Danske Spils Udlodningsmidler, Knud Højgaards Fond, Aase og Ejnar Danielsens Fond, Novo Nordisk Fond og Uddannelses- og Forskningsministeriet.

25.10

Københavns bedste museum

Experimentarium blev i 2015 kåret som bedste museum i København af Danmarks største guide til børnefamilier, Børn i byen. Det var en ære, vi modtog med stolthed. Ikke mindst fordi det er danske børnefamilier, der har stemt imellem de fem nominerede museer og givet Experimentarium 32,6% af stemmerne. Vi siger tusind tak og glæder os til fortsat at give danske børnefamilier fænomenale oplevelser i hele Danmarks science center, Experimentarium.



Andre højdepunkter



Udlejning af udstillinger

Sport & Spinat-udstillingen er udlejet til Cienca Viva, Pavilion of Knowledge, i Lissabon for en periode på halvandet år.

Udstillingen Sanser er endnu engang blevet forlænget frem til 1. august 2016 hos Naturalis Biodiversity Center i Holland, som er en af partnerne i konsortiet bag udstillingen. Vintersport har været opstillet i VilVite – Senter for læring og oplevelser i Norge og fortsætter rundreisen blandt partnerne i konsortiet. U-lands Ludo har været udstillet hos Universe.

Lundbeckfond Lectures

Siden 2012 har Experimentarium samarbejdet med Lundbeckfonden om videnskabelige foredrag. Her giver landets førende forskere spændende perspektiver på den nyeste frontforskning. I 2015 blev det til otte interessante foredrag om: Ebola, smerter, inklusion i folkeskolen, hovedpine, skæbne, multitasking, blodpropper i hjernen og astma og allergi.

Realiseret i samarbejde med Lundbeckfonden.

Naturvidenskabelige nyheder

Experimentariums videnskabsjournalister har leveret naturvidenskabelige nyheder til danske medier.

- 159 korte nyheder til Weekendavisen
- 37 længere artikler til Weekendavisens tillæg Ideer

- 5 eksperimenter til Weekendavisens tillæg Faktisk
- 42 videnskabsopslag i MetroXpress

Film for fonde

I 2015 lavede Experimentarium i alt ni filmiske forskerportrætter for Novo Nordisk Fonden og Lundbeckfonden for at præsentere modtagere af priser og bevillinger. Se eksempler her:

Novo Nordisk Fonden:
[Præsentationsfilm af Bernard Henrissat, modtager af Novozymes Prisen 2015 for sin forskning i enzymer.](#)

Lundbeckfonden:
[Præsentationsfilm af Lundbeckfond Fellowship - modtager Simon Bekker-Jensen](#)



Forskning i PULS-udstillingen viser:

40% af familierne bruger mere end en time i PULS.

70% af familier og skoler er i PULS mere end 20 min. (Succeskriteriet var 40%).

44% af de adspurgte familier fremhæver PULS som favorit-udstilling på Experimentarium.

Især fremhæves Balance-køkkenet, som ses her.

44% af familierne er blevet inspireret til at bevæge sig mere, hvilket støtter op om PULS' målsætning om mere bevægelse i hverdagen.

[Læs mere om PULS](#)



Det nye Experimentarium tager form

Den nye bygning har taget form i løbet af 2015, og ikoniske pejlemærker er blevet monteret. Desværre er byggeriet forsinket.



Ved årsskiftet fratrådte Asger Høeg sin stilling som projektdirektør for byggeriet. I stedet har repræsentanter fra ledelsen overtaget samarbejdet med Københavns Byggestyring, der står for byggeledelsen.

Totalrådgiver:
CEBRA/Orbicon

Byggeledelse:
Københavns Byggestyring A/S

I løbet af 2015 har byggeriet i Hellerup rejst sig fra branden og murbrokkerne af den gamle tappahal. Bygningens bærende struktur er blevet etableret, så de to nye etager kunne opføres. I september blev et af bygningens ikoniske pejlemærker, Vektortrappen, monteret bagerst i bygningen. En vektor er den korteste vej mellem to punkter, og Vektortrappen forbinder netop 1. niveau direkte med tagetagen. Montering af Vektortrappen var en vigtig milepæl, da det først herefter var muligt at etablere selve taget på bygningen, så byggeriet kunne videreføres indendørs.

Senere på året, i oktober, begyndte installationen af et andet markant pejlemærke: Helixtrappen i forhallen/indgangen. Den spiralformede dobbelttrappe er inspireret af en dna-dobbeltspiral og snor sig op igennem bygningen, mens den forbinder alle etagerne med hinanden. Trappen er lavet af stål og vejer 39 tons. Derfor bliver den etableret i mindre stykker, der efterhånden løftes på plads og svejdes sammen, inden trappen til sidst skal beklædes med kobber.

Derudover er hele fronten ud mod havnen bygget op, så bygningen og dermed visionerne for hele Danmarks science center nu har taget form.

Selvom byggeriet har vist god fremdrift, har det været ramt af flere uheldige forhold, bl.a. et omfattende piloteringsarbejde for at etablere fundamentet, udfordringer med asbest og ikke mindst branden i april. Det har medvirket til, at byggeriet er forsinket, så det nye Experimentarium først åbner i 2017.



Budget for byggeriet
Oprindelig kontraktsum
318 mio. kr.

Rådgiverhonorar, øvrige byggeleverancer, forsikring, byggeadministration m.v.
66 mio. kr.

I alt 384 mio. kr.

Økonomisk konsekvens

Fordyrelse af byggeriet med 46 mio. kr. bl.a. pga. omfattende pilotering, udfordringer med asbest, branden i april 2015 og deraf følgende forsinkelse.

Opdateret samlet byggesum
pr. 1. maj 2016

I alt 430 mio. kr.

Se her, hvordan den nye bygning i Hellerup tager form.



<https://youtu.be/x0zB-260IBo>







Byggeriet

1.399 m² glas er brugt til facader og dørpartier.

Facaden

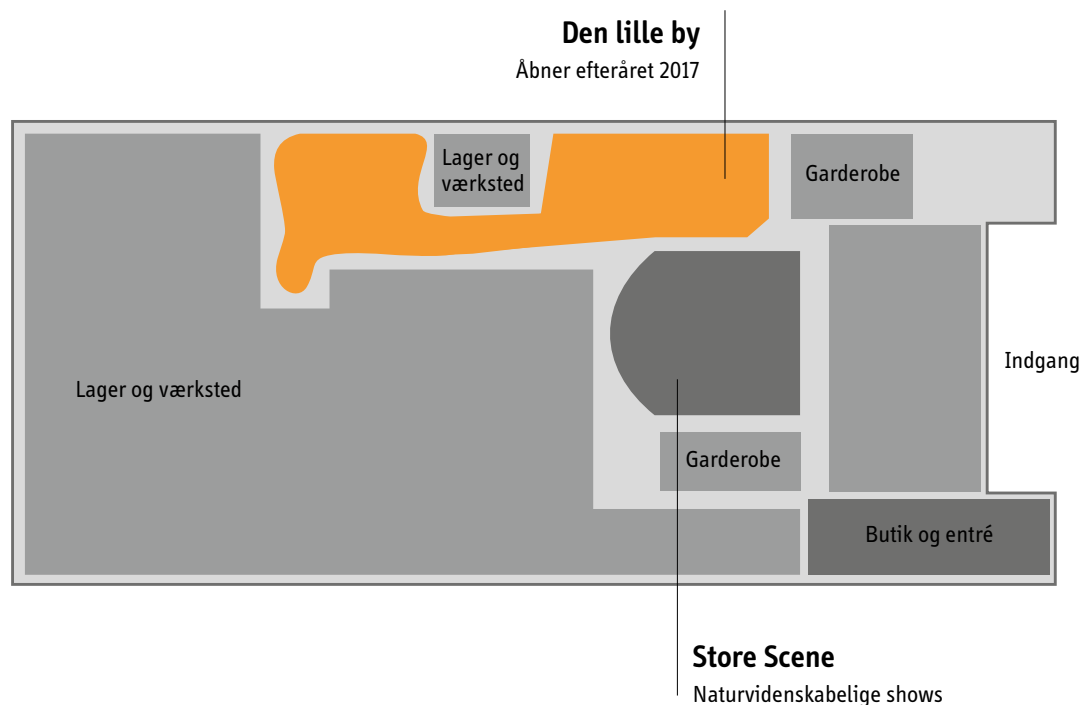
4.850 m² aluminium beklæder facaden af bygningen. 28 ton i alt. Pladerne er genbrugsaluminium, der bl.a. består af gamle øl- og sodavandsdåser.



Udvikling af nye udstillinger

Udviklingsafdelingen har haft travlt i 2015 med at udvikle alle de nye udstillinger, som skal åbne i det nye Experimentarium i Hellerup. Tag et kig på fremtidens udstillinger her, og bliv klar til at få alle sanser, hjernen og kroppen udfordret på helt nye måder i 2017. Læs mere om de mange nye udstillinger her: experimentarium.dk/nyheder/velkommen-til-det-ny-experimentarium/

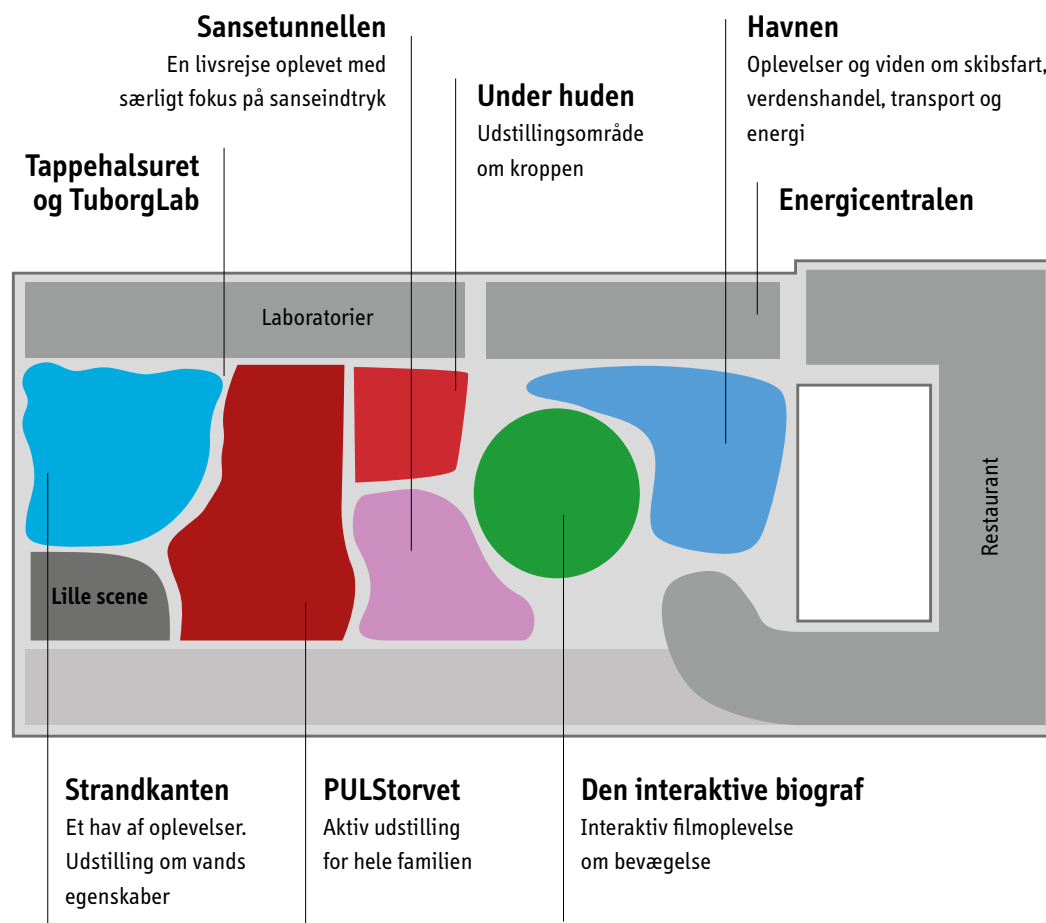
Stuen



Den lille by

Den lille by er et koncept for førskolebørn og deres forældre, hvor de kan udforske gadens, parkens og bondegårdens naturvidenskabelige fænomener i børnehøjde. Sammen med forældrene vil de mindste børn opleve og fornemme naturvidenskaben gennem krop, hjerne, fingre og øvrige sanser. De vil opleve den glæde, der knytter sig til at eksperimentere og opnå simple naturvidenskabelige erkendelser eller blot at forundres og overraskes. Den unikke udstilling åbner i efteråret 2017.

Plan 1



Sansetunnelen
En livsrejse oplevet med særligt fokus på sanseindtryk

Under huden
Udstillingsområde om kroppen

Havnen
Oplevelser og viden om skibsfart, verdenshandel, transport og energi

Tappehalsuret og TuborgLab

Laboratorier

Energicentralen

Restaurant

Lille scene

Strandkanten
Et hav af oplevelser. Udstilling om vands egenskaber

PULStorvet
Aktiv udstilling for hele familien

Den interaktive biograf
Interaktiv filmoplevelse om bevægelse

Strandkanten
Strandkanten erstatter den tidligere vandudstilling. Med flot kyst-scenografi får gæsterne viden om og respekt for hav og vand. Oplev fx en kæmpe vind-dome og en interaktiv u-bådsrejse.

Tappehalsuret og TuborgLab
Tappehalsuret er et 5x5 meter stort mekanisk ur, som fortæller historien om den gamle Tappehal. Tuborg-Lab er et interaktivt laboratorium om gær, og hvordan mikroorganismer hjælper os mennesker med at lave en række vigtige produkter i alt fra mad til medicin.

PULStorvet
PULStorvet er en holdoplevelse, hvor alle skal være aktive. I otte skøre rum, der efterligner hjemmet, skal gæsterne danse, løbe, spille bold og mange andre aktiviteter, der giver bevægelsesglæde, trivsel og mulighed for at tale om krop og sundhed. Målet er at få både pulsen og humøret i vejret.

Under huden
Udstillingen tager gæsterne med på en opdagelsesrejse i kroppen. Her kan de udforske, hvorfor hver enkel krop er unik, og hvordan den forandrer sig afhængigt af, hvordan vi lever, og når vi bliver ældre.

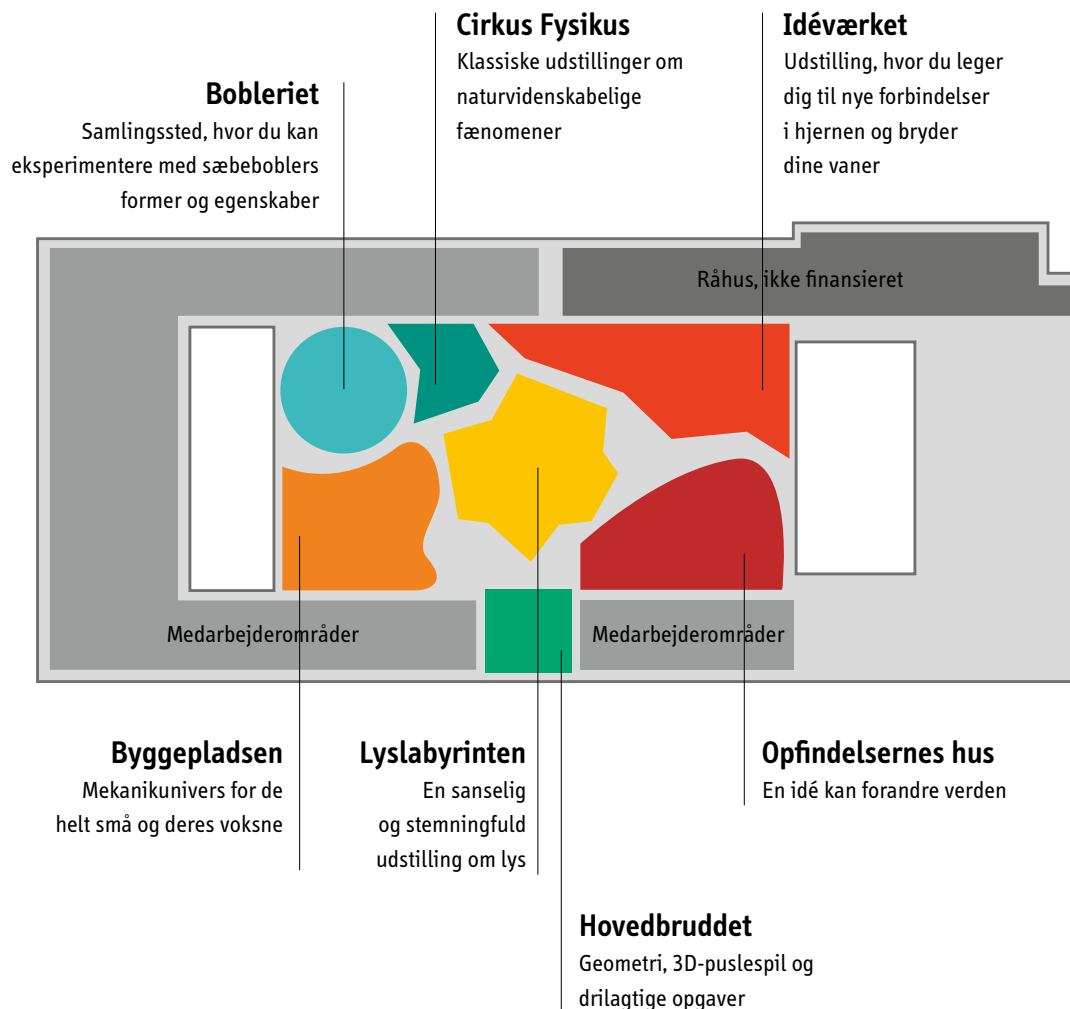
Energicentralen
På Energicentralen kan gæsterne arbejde med energiforbrug og energiproduktion – nu og i fremtiden, eksperimentere med vandkraft, vindmøller og solceller, og se nærmere på fordele og ulemper.

Havnen
Havnen er en udstilling om, hvordan vores liv i en globaliseret verden realiseres, fordi råmaterialer og varer transporteres effektivt og billigt rundt. I en kæmpe kuglebane leges logistik på verdenshavene ind under huden.

Den interaktive biograf
Experimentarium har udviklet verdens første interaktive biograf. Her skal gæsterne hoppe, danse og bevæge sig gennem en række udfordringer for at hjælpe pigen Anna med at redde sin familie fra deres dårlige vaner.

Sansetunnelen
I den nye Sansetunnel bevæger gæsterne sig gennem sanselige universer, der veksler mellem lys og mørke, farver, hårde og bløde materialer, lyde og lugte. På en tur gennem livet, fra det spæde barns første synsindtryk til den gamles begrænsede hørelse, får gæsterne helt nye sanseoplevelser.

Plan 2



Læs mere om alle de nye udstillinger her:
experimentarium.dk/nyheder/velkommen-til-det-ny-experimentarium/

Bobleriet

Bobleriet er 100 m² sæbeboble-aktiviteter, hvor gæsterne kan blæse bobler og lære om farvespil, minimalformer, lysbrydning og refleksion. Udstillingen inviterer både til aktiv udforskning, afslappet observation og samtale om boblerne.

Byggepladsen

På Byggepladsen kan de yngste gæster – nemlig børn fra 3-6 år – og deres medforskende voksne få fundamentale kropslige erkendelser om mekanik. Mekanik er et af de mest grundlæggende områder i fysikken og er derfor en vigtig byggesten i vores forståelse af naturvidenskab. Med hjelm og vest kan gæsterne gå på opdagelse og undersøge, hvordan der skabes bevægelse i kranen, på hejsecyklen, i kuglekapløbet samt i de andre spændende aktiviteter.

Cirkus Fysikus

I Cirkus Fysikus agerer gæsterne cirkusartister i et univers med spændende fysiske fænomener. Gæsterne udfordres med balancebom, kaospenduler, magisk væske og luftens kræfter.

Lyslabyrinten

Lyslabyrinten er et labyrintisk område, hvor man kan gå på opdagelse i de mange forskellige naturvidenskabelige aspekter af lys. Lyslabyrinten skal skabe forundring og nysgerrighed over for lysets mange

egenskaber. Gæsterne vil møde både lys og fravær af lys, smukke farver, der glimter og reflekteres i overflader, hvidt lys, der består af alle farver, og andet lys, man slet ikke kan se.

Idéværket

I Idéværket sætter vi fokus på, hvordan al udvikling starter med en idé. Her kan gæsterne lege sig til nye forbindelser i hjernen ved at bruge både hjerne, krop og sanser og træne hjernens evne til at associere og kombinere. Alt sammen for at udvikle egne innovationskompetencer og blive stærkere til at generere idéer.

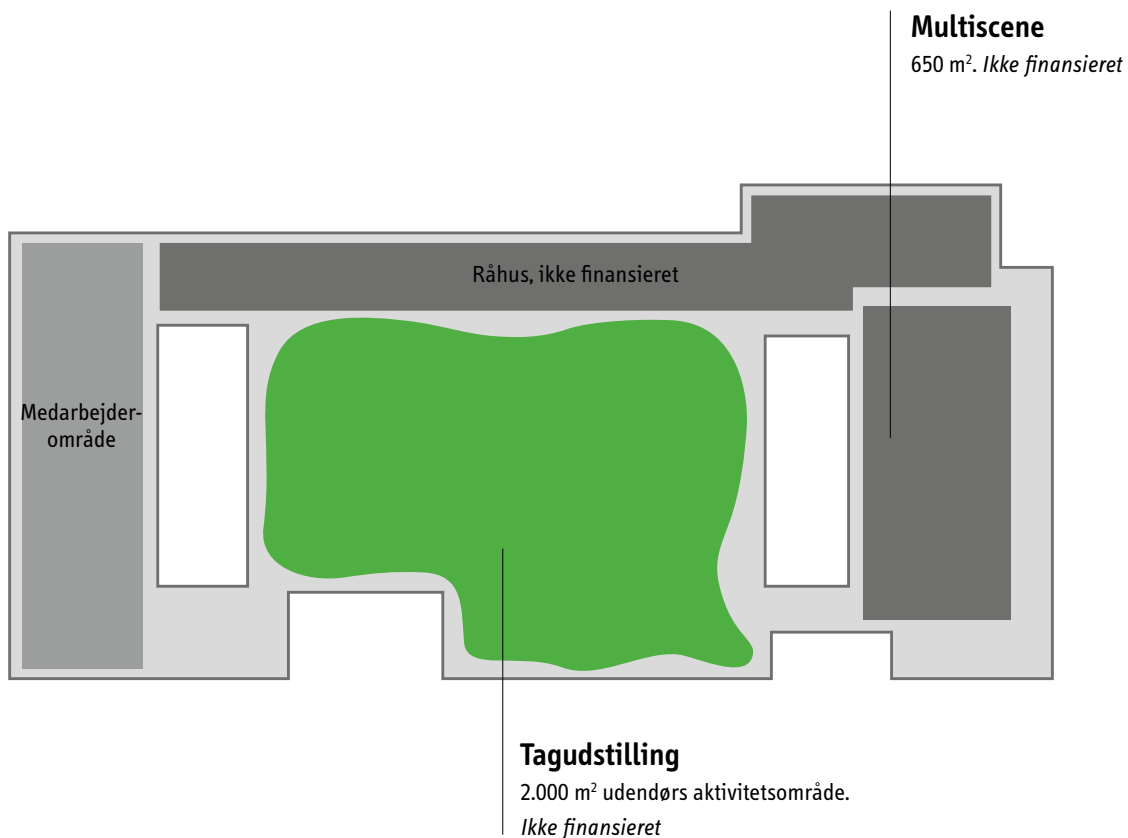
Opfindelsernes hus

I Opfindelsernes hus viser Experimentarium, at idéer kan forandre vores verden. Ved at demonstrere banebrydende nyskabelser fra danske virksomheder skal udstillingen vække unges interesse for teknologi. Gæsterne kan prøve kræfter med bl.a. katalysatorer, transistorer og lydsystemer til danske jagerpiloter.

Hovedbruddet

I udstillingen kan gæsterne pusle og nørkle med forskellige matematiske og logiske udfordringer. Udstillingen bliver et roligt område med fysiske og rumlige hovedbrudsopgaver, hvor gæsternes logiske sans og forståelse for rumlig geometri udfordres.

Taget



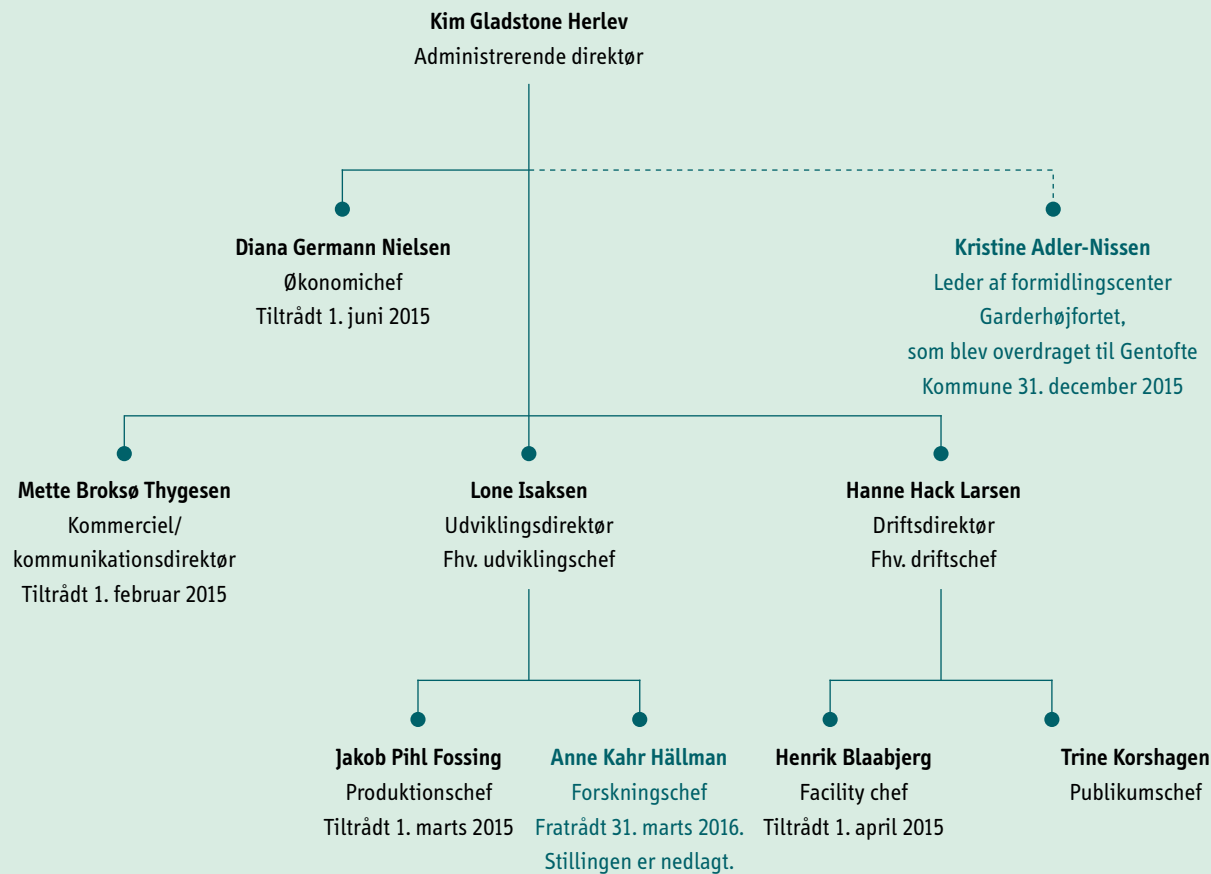
Tagudstillingen

På Experimentariums udendørs tagområde møder gæsterne forskellige oplevelses- og formidlingsaktiviteter. Da området er udendørs, kan gæsterne opleve videnskaben bag vind og vejr, lys og skygge, temperatur og andre naturlige omgivelser. Som centrale ikoniske elementer står den multifunktionelle cirkeltrappe, der forbinder 4. og 5. sals niveau, og et interaktivt springvand, som lægger op til leg og oplevelse med spektakulære vandstråler. Det er planen at åbne tagudstillingen i løbet af 2017, og der er pt. rejst midler til en mindre del af udstillingen.

Organisation

Experimentariums ledelse i 2015

Den 31. december 2015 havde Experimentarium: 156 medarbejdere, svarende til 84 årsværk



Bestyrelsen

Frida Frost
Formand for bestyrelsen
Tiltrådt 27. maj 2016

Jannik Johansen
Formand for bestyrelsen
Rektor, Frederiksberg
Gymnasium
Fratrådt 27. maj 2016

Hans Peter Jensen
Næstformand for bestyrelsen
Efor, Egmont H. Petersens
Kollegium
Fratrådt 27. maj 2016

Fritz Schur
Kammerherre,
generalkonsul

Lene Lange
Professor, Department of
Chemical and Biochemical
Engineering, DTU
Fratrådt 27. maj 2016

Marion Hannerup
Kommunikationsdirektør,
Dansk Industri

Minik Thorleif Rosing
Professor i geologi ved Statens
Naturhistoriske Museum,
Københavns Universitet

Peter Kürstein
Bestyrelsesformand
for Radiometer

Medarbejdervalgte bestyrelsesmedlemmer

Morten Kisendal Fabricius
Projektleder
Tiltrådt 27. maj 2016

Lotte Holm
Butiksmedarbejder
Fratrådt 27. maj 2016

Sheena Laursen
Projektleder

Karsten Madsen
Undervisningsmedarbejder

Jesper Rasted
Udviklingshåndværker

Bidragssydere

Experimentarium er yderst taknemmelig for den store interesse og goodwill, vi møder fra fonde, virksomheder og andre, der vil støtte Experimentariums mission – både selve udbygningsprojektet, de nye udstillinger og aktiviteter og den formidling, der i øvrigt skal foregå i det nye Experimentarium.

Realiseringen af Experimentariums ambitiøse fremtidsprojekt er fuldstændig afhængig af den markante støtte, vi modtager.

Tak til:

A.P. Møller og Hustru
Chastine Mc-Kinney Møllers
Fond til almene Formaal

Aage og Johanne
Louis-Hansens Fond

TrygFonden

Novo Nordisk Fonden

Villum Fonden

Knud Højgaards Fond

Augustinus Fonden

Industriens Fond

Nordea-fonden

Ole Kirks Fond

Lundbeckfonden

Egmont Fonden

Orients Fond

Torm Fonden

Otto Mønstedts Fond

Tuborgfondet

Hempel Fonden

Lauritzen Fonden

Den Danske Maritime Fond

Det Obelske Familiefond

Louis Petersens Legat

Realdania

Carlsbergs Mindelegat

Ludvig og Sara Elsass Fond

Danske Bank Fonden

Gunnar Niskers Fond

Familien Hede Nielsens Fond

Mærsk Group

DONG Energy

Industriens Arbejdsgivere
i København

EU-Kommissionen

Ministeriet for
Børn og Undervisning

Siemens A/S

KONE A/S

Biogen Idec

Gaia Solar A/S

Indsamlingsorganisation

Experimentarium har officiel status som indsamlingsorganisation. I 2015 valgte 163 privatpersoner, virksomheder og fonde at støtte Experimentariums ædle formål og markante rolle i indsatsen for at styrke interessen for naturvidenskab og teknologi. Experimentarium modtog samlet 104.050 kr. i støttebidrag.

Regnskab 2015

Ledelsesberetning

Experimentariums samlede besøgstal i 2015 blev på 197.215 gæster mod et budget på 199.998. Regnskabet viser et underskud på 6,6 mio. kr. mod et forventet underskud på 4,7 mio. kr.

Årsagen til det større underskud skal bl.a. findes i merudgifter til projekter, ekstraordinære omkostninger i forbindelse med tilpasning af organisationen samt større afskrivninger på anlægsaktiver. Omvendt har året vist besparelser i forhold til andre omkostninger og en merindtægt, primært fordi gennemsnitsprisen pr. gæst har været højere end forventet, og momshåndteringen har ligeledes udvist en positiv regulering.

Den nye bygning i Hellerup forventes færdig ultimo 2016.

I 2015 nåede vi en byggesum på 362 mio. kr., hvilket er en betydelig tilvækst på byggeriet på 168 mio. kr. i løbet af året.

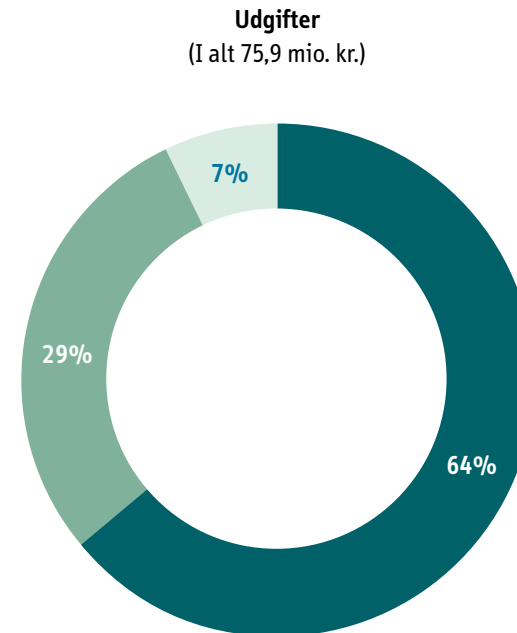
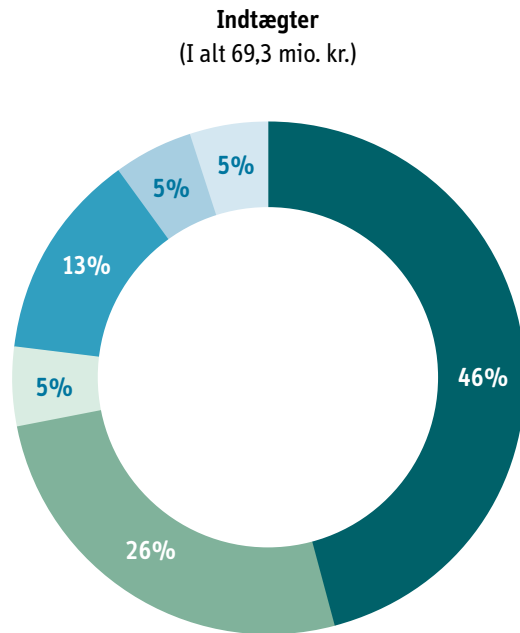
2016 bliver et svært år for Experimentarium. Vi lukker vores midlertidige udstilling på Papirøen den 16. maj og åbner først op for gæster i det nye Experimentarium i 2017. Selv om der gennemføres en gennemgribende tilpasning af organisationen i 2016, betyder de manglende driftsindtægter på Papirøen og i lukkeperioden samt forsinkelsen i byggeriet et væsentligt forventet underskud i forhold til budgettet for 2016.

Til gengæld ser vi frem til 2017, hvor vi åbner et nyt og væsentligt større Experimentarium med udelukkende nye udstillinger og et væld af spændende aktiviteter.



Indtægter og udgifter

- 46%**
Tilskud fra fonde (31,9 mio. kr.)
- 26%**
Entréindtægter (18,1 mio. kr.)
- 5%**
Salg af serviceydelser (3,3 mio. kr.)
- 13%**
Andre indtægter (8,8 mio. kr.)
- 5%**
Modtaget statsstøtte (3,6 mio. kr.)
- 5%**
Indtægter i butik (3,6 mio. kr.)



- 64%**
Personaleomkostninger (48,2 mio. kr.)
- 29%**
Andre eksterne udgifter (22,2 mio. kr.)
- 7%**
Afskrivninger (5,5 mio. kr.)
- 0.04%**
Finansielle udgifter (0,03 mio. kr.)

Resultatopgørelse 2015

1. januar - 31. december

Kurs EUR 744,36, USD 612,14

1.000 kr.	Note	Koncernen		Moderselskabet	
		2015	2014	2015	2014
Indtægter		64.348	64.057	64.348	64.057
Vareforbrug		-2.892	-5.326	-2.892	18.391
Andre indtægter		5.004	3.712	5.004	3.712
Eksterne omkostninger		-19.311	-10.219	-19.291	-10.193
Bruttoresultat		47.149	52.224	47.169	52.250
Personaleomkostninger	1	-48.215	-47.970	-48.135	-47.910
Af- og nedskrivninger		-5.500	-8.148	-5.500	-8.148
Driftsresultat		-6.566	-3.894	-6.466	-3.808
Indtægter af kapitalandele		0	0	-1.990	-86
Andre finansielle indtægter		21	79	1.911	79
Andre finansielle omkostninger		-55	0	-55	0
Årets resultat		-6.600	-3.815	-6.600	-3.815
Koncernens andel af årets resultat		-6.600	-3.815		
Forslag til resultatdisponering					
Overført resultat				-6.600	-3.815
I alt				-6.600	-3.815

Balance 2015
pr. 31. december

1.000 kr.	Note	Koncernen		Moderselskabet	
		2015	2014	2015	2014
Aktiver					
Grunde og bygninger		362.231	194.249	35.133	39.179
Andre anlæg, driftsmateriel og inventar		5.399	20.288	5.399	20.288
Materielle anlægsaktiver	2	367.630	214.537	40.532	59.467
Kapitalandele i tilknyttede virksomheder		0	0	47.882	49.872
Andre værdipapirer		389	856	389	856
Finansielle anlægsaktiver	3	389	856	48.271	50.728
Anlægsaktiver		368.019	215.393	88.803	110.195
Råvarer og hjælpematerialer		243	624	243	624
Varebeholdning		243	624	243	624
Tilgodehavender fra salg		3.502	4.324	3.502	4.324
Tilgodehavende hos tilknyttede virksomheder		0	0	287.454	115.389
Andre tilgodehavender		13.055	44.578	4.697	41.399
Periodeafgrænsningsposter		23.739	27.879	23.739	27.879
Tilgodehavender		40.296	76.781	319.392	188.991
Likvider		21.956	114.011	21.956	106.979
Omsætningsaktiver		62.495	191.416	341.591	296.594
Aktiver		430.514	406.809	430.394	406.789

1.000 kr.	Note	Koncernen		Moderselskabet	
		2015	2014	2015	2014
Passiver					
Grundkapital		300	300	300	300
Dispositionsfond		7.378	13.978	7.378	13.978
Egenkapital	4	7.678	14.278	7.678	14.278
Andre hensættelser		368.251	337.260	368.251	337.260
Hensatte forpligtelser		368.251	337.260	368.251	337.260
Gæld til pengeinstitutter		9.816	0	9.816	0
Leverandører af varer og tjenesteydelser		4.420	14.783	4.420	14.783
Anden gæld		9.650	6.411	9.530	6.391
Periodeafgrænsningsposter		30.699	34.077	30.699	34.077
Kortfristede gældsforpligtelser		54.585	55.271	54.465	55.251
Gældsforpligtelser		54.585	55.271	54.465	55.251
Passiver		430.514	406.809	430.394	406.789
Eventualposter mv.	5				
Pantsætninger og sikkerhedsstillelser	6				

Pengestrømsopgørelse

1.000 kr.	Koncernen		Moderselskabet	
	2015	2014	2015	2014
Årets resultat	-6.600	-3.815	-6.600	-3.815
Årets afskrivninger tilbageført	5.500	8.148	5.500	8.148
Resultat af tilknyttede selskaber	0	0	1.990	86
Urealiserede kursavancer tilbageført	0	-13	0	-13
Tilskud til køb af ejendom	1.533	1.533	1.533	1.533
Ændring i varebeholdninger	382	228	382	228
Ændring i tilgodehavender	36.485	23.852	-130.401	5.777
Ændring i kortfristet gæld	-10.502	23.425	-10.602	23.415
Andre pengestrømme vedrørende driftsaktiviteter	45.209	100.436	45.209	100.436
Pengestrømme fra driftsaktiviteter	72.007	153.794	-92.989	135.795
Køb af materielle anlægsaktiver	-174.345	-61.482	-2.317	-517
Salg af materielle anlægsaktiver	0	448	0	448
Køb af finansielle anlægsaktiver	0	0	0	-49.500
Salg af finansielle anlægsaktiver	467	309	467	309
Afskrivninger af egenfinansiering, udstillinger	0	-386	0	-386
Pengestrømme fra investeringsaktivitet	-173.878	-61.111	-1.850	-49.646
Ændring i likvider	-101.871	92.683	-94.839	86.149
Likvider 1. januar	114.011	21.328	106.979	20.830
Likvider 31. december	12.140	114.011	12.140	106.979
Likvider 31. december specificeres således:				
Likvider	21.956	114.011	21.956	106.979
Gæld til pengeinstitutter	-9.816	0	-9.816	0
Likvider, nettogæld	12.140	114.011	12.140	106.979

**Balance sheet 2015
as at 31 December**

DKK '000	Note	Group		Parent	
		2015	2014	2015	2014
Assets					
Land and buildings		362,231	194,249	35,133	39,179
Other fixtures and fittings, tools and equipment		5,399	20,288	5,399	20,288
Property, plant and equipment	2	367,630	214,537	40,532	59,467
Investments in group enterprises		0	0	47,882	49,872
Other investments		389	856	389	856
Fixed asset investments	3	389	856	48,271	50,728
Non-current assets		368,019	215,393	88,803	110,195
Raw materials and consumables		243	624	243	624
Inventories		243	624	243	624
Trade receivables		3,502	4,324	3,502	4,324
Amounts owed by group enterprises		0	0	287,454	115,389
Other receivables		13,055	44,578	4,697	41,399
Prepayments and accrued income		23,739	27,879	23,739	27,879
Accounts receivable		40,296	76,781	319,392	188,991
Cash and cash equivalents		21,956	114,011	21,956	106,979
Current assets		62,495	191,416	341,591	296,594
Assets		430,514	406,809	430,394	406,789

DKK '000	Note	Group		Parent	
		2015	2014	2015	2014
Equity and liabilities					
Contributed capital		300	300	300	300
Voluntary reserve		7,378	13,978	7,378	13,978
Equity	4	7,678	14,278	7,678	14,278
Other provisions		368,251	337,260	368,251	337,260
Provisions		368,251	337,260	368,251	337,260
Debt to banks		9,816	0	9,816	0
Trade payables		4,420	14,783	4,420	14,783
Other debt		9,650	6,411	9,530	6,391
Accruals and deferred income		30,699	34,077	30,699	34,077
Current liabilities		54,585	55,271	54,465	55,251
Liabilities		54,585	55,271	54,465	55,251
Equity and liabilities		430,514	406,809	430,394	406,789
Contingencies etc.	5				
Charges and collateral	6				

Cash flow statement

DKK '000	Group		Parent	
	2015	2014	2015	2014
Net profit/loss for the year	-6,600	-3,815	-6,600	-3,815
Reversal of depreciation and amortisation	5,500	8,148	5,500	8,148
Profit/loss from group enterprises	0	0	1,990	86
Reversal of unrealised capital gains	0	-13	0	-13
Subsidy for acquisition of property	1,533	1,533	1,533	1,533
Change in inventories	382	228	382	228
Change in accounts receivable	36,485	23,852	-130,401	5,777
Change in short-term debt	-10,502	23,425	-10,602	23,415
Other cash flows from operating activities	45,209	100,436	45,209	100,436
Cash flows from operating activities	72,007	153,794	-92,989	135,795
Acquisition of property, plant and equipment	-174,345	-61,482	-2,317	-517
Disposal of property, plant and equipment	0	448	0	448
Acquisition of fixed asset investments	0	0	0	-49,500
Disposal of fixed asset investments	467	309	467	309
Depreciation of internal financing, exhibitions	0	-386	0	-386
Cash flows from investing activities	-173,878	-61,111	-1,850	-49,646
Change in cash and cash equivalents	-101,871	92,683	-94,839	86,149
Cash and cash equivalents as at 1 January	114,011	21,328	106,979	20,830
Cash and cash equivalents as at 31 December	12,140	114,011	12,140	106,979
Cash and cash equivalents as at 31 December are specified as follows:				
Cash and cash equivalents	21,956	114,011	21,956	106,979
Debt to banks	-9,816	0	-9,816	0
Cash and cash equivalents, net debt	12,140	114,011	12,140	106,979

Samfundsregnskab 2015

Experimentarium modtager tilskud og refusioner fra det offentlige, og betaler via skatter og afgifter tilbage til samfundet. Samlet betyder det, at Experimentarium bidrager positivt til samfundet med 10,5 mio. kr.*

*Opgjort for Fonden
Experimentarium

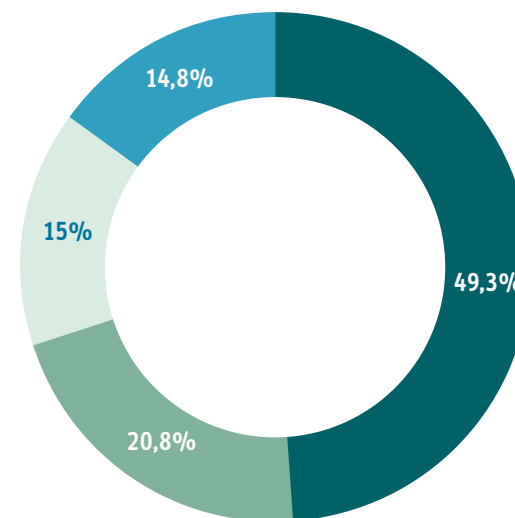
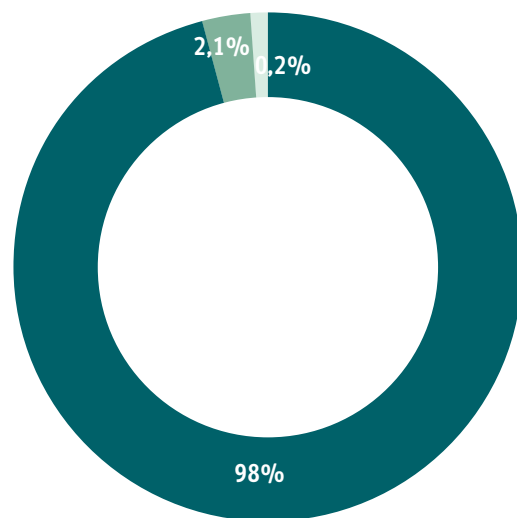
Betalinger til samfundet
(17,9 mio. kr.)

Betalinger modtaget fra samfundet
(7,4 mio. kr.)

98%
Indeholdt A-skat,
AM- og SP-bidrag samt ATP
(17,5 mio. kr.)

2,1%
Nettobetaling af moms
(0,37 mio. kr.)

0,2%
Energiafgift på el
(0,04 mio. kr.)



0%
Tilskud fra det offentlige
til særudstillinger, projekter m.v.
(0 mio. kr.)

49,3%
Driftstilskud fra det offentlige
(3,6 mio. kr.)

20,8%
Refusion vedr. fleksjob-ordning
m.v. (1,5 mio. kr.)

15%
Ligningslovens § 8A
Momsrefusion (1,11 mio. kr.)

14,8%
Refusion, sygedagpenge m.v.
(1,10 mio. kr.)

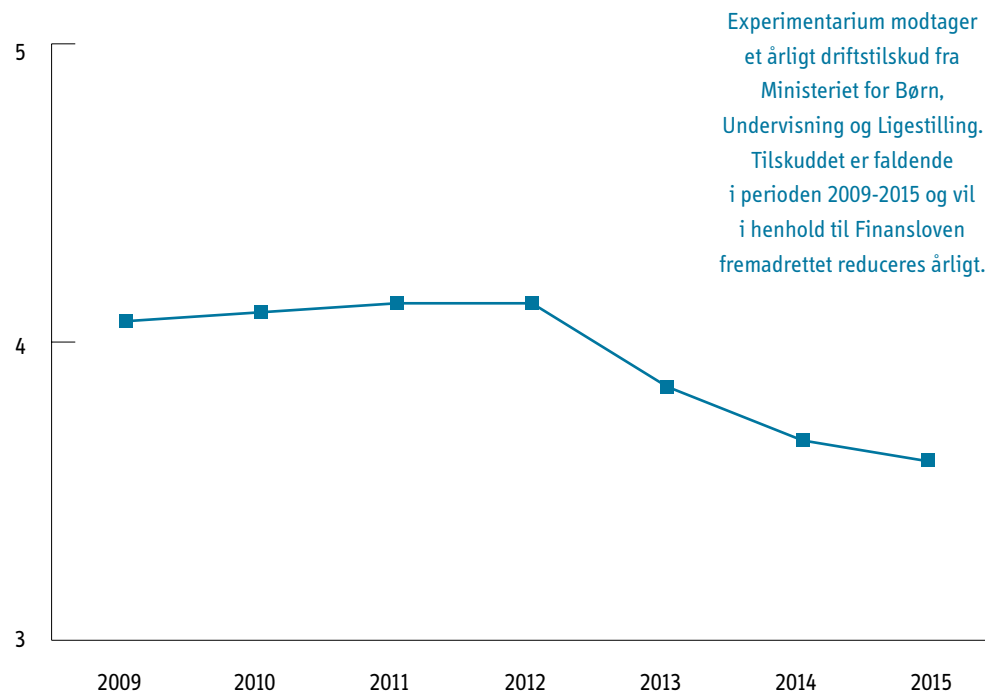
Samfundsregnskab 2015

1.000 kr.	2015	2014
Betalinger til samfundet		
Indeholdt A-skat, AM- og SP-bidrag samt ATP	17.484	17.468
Nettobetaling af moms (reduceret moms)	373	190
Energiafgift på el	36	150
Betalinger til samfundet i alt	17.894	17.807
Betalinger modtaget fra samfundet		
Driftstilskud fra det offentlige	3.649	3.687
Tilskud fra det offentlige til særudstillinger, projekter m.v.	0	4.155
Refusion vedr. fleksjob-ordning m.v.	1.537	1.887
Refusion, sygedagpenge m.v.	1.095	586
Ligningslovens § 8A Momsrefusion	1.113	959
Betalinger fra samfundet i alt	7.395	11.274
Nettobetaling til samfundet	10.499	6.533

Andre nøgletal

	2015	2014	2013	2012
Antal gæster	197.215	196.295	287.390	308.042
Antal årskort	5.439	2.396	5.296	7.514
Gennemsnitlig entreindtægt pr. gæst	91,55	93,70	85,33	91,45
Antal medarbejdere / årsværk	156/184	150/109	225/128	220/124

Tilskudsordningen for Videnspædagogiske Aktivitetscentre (mio. kr.)



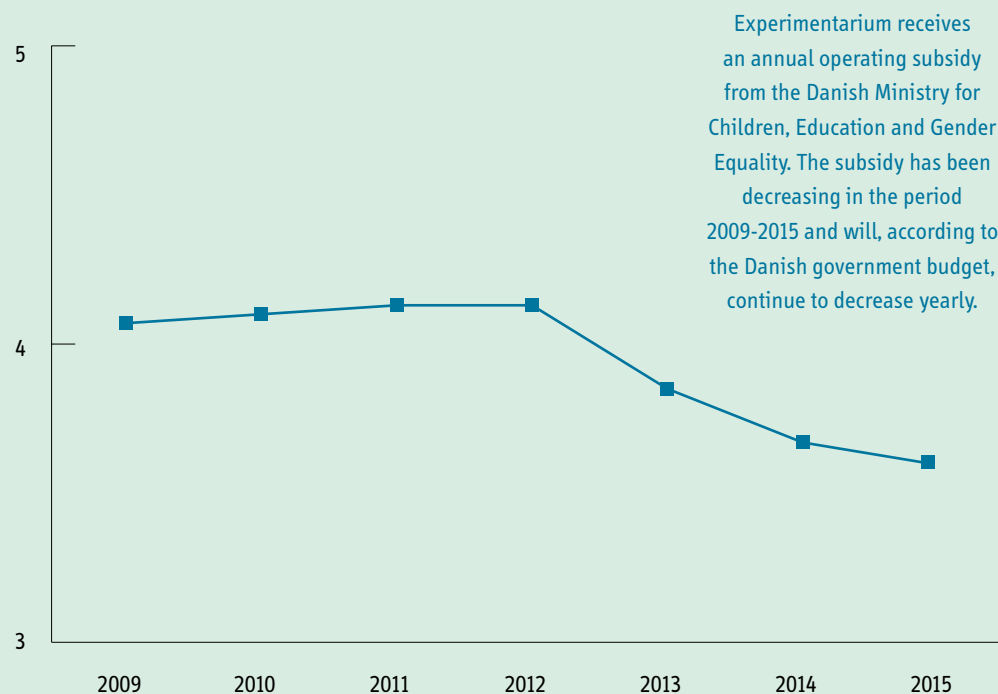
Social accounts 2015

DKK million	2015	2014
Payments to society		
Tax and contributions withheld at source	17,484	17,468
Net VAT payments (VAT that cannot be passed on)	373	190
Energy tax on electricity	36	150
Total payments to society	17,894	17,807
Payments received from society		
State operating subsidy	3,649	3,687
Subsidies for temporary exhibitions and projects	0	4,155
Reimbursements, flexi-job scheme etc.	1,537	1,887
Reimbursements, sickness benefits etc.	1,095	586
Special VAT refund (§ 8A)	1,113	959
Total payments from society	7,395	11,274
Net payments to society	10,499	6,533

Other key figures

	2015	2014	2013	2012
Number of visitors	197,215	196,295	287,390	308,042
Annual passes sold	5,439	2,396	5,296	7,514
Average income per visitor	91.55	93.70	85.33	91.45
Number of employees / FTE	156/184	150/109	225/128	220/124

State operating subsidy (DKK million)



RELANCERING AF EXPERIMENTARIUM

Koncept

Experimentarium handler om at skabe oplevelser. Transformerende oplevelser, der overrasker, pirrer nysgerrigheden og formidler naturvidenskab og teknologi på en enkel, legende og forståelig måde. Det skal Experimentarium-brandet og den nye identitet afspejle.

Når Experimentarium relanceres i 2017, sker det med afsæt i et markant og udfordrende design udarbejdet i tæt samarbejde med design- og identitetsbureauet Kontrapunkt.

Brandløfte

Fænomene oplevelser i naturvidenskaben og teknologiens verden

Naturvidenskab handler om fænomener, og fænomene oplevelser er et løfte om noget udover det sædvanlige – oplevelser i verdensklasse, du husker og reflekterer over.

Experimentarium er et science center af international kaliber, hvor leg og læring er uadskillelige. Men den faglige integritet er altid til stede som DNA'et i enhver oplevelse. Al formidling og alle oplevelser skabes derfor inden for naturvidenskaben og teknologiens verden.

EXPERI MENT ARIUM

EXPE
RIMEN
TARIUM

EXPER
IMENT
ARIUM

EXPERI
MENTA
RIUM

ACEG MSTW 158

—

AÁÄÀÅÆBCDEÉËÈFGHIÏÏJKLM

NOÓÖÒØPQRSTUÚÛÜV

WŴŵẀXYÝÿZ

0123456789



EXPERIMENTARIUM

2. september 2016

Kære Navn Navnesen

Nos si dolumenimus. Abore, sitibus volorestis dolenissin perrumq uiditae. Cimporp orepuia volupta aut atqui accaborem aut expla prelum fuga. At ex et velique dolupta aut abo. Ut na dolos eum voloreruntis entis audit volorios as aut voluptatum que cus rerro tet atlatem res eius, inctem eos qui cum quis et et, aut occum, ipsae porum, is suntotate et, quatet rerchillabo.

Equis aspid eicat. Ori adic tenis aut occuppa rcimil ist ea nis min nist, volorest aute cullitist, ium esequi as et labo. Minus ea consed magnihi liquisit vendi unt officas con nonsedcil etur? Cuptatem id moluptatur?

Dolest, occate vellaccae voluptaspe et am aperum iminctibus ne quat volupta con pores volupta accus am, aut eatestrupta ped quatem oreper errovid mod quist dolo odis volore de verspel iberchil magnis rem aut as cum facerfero molut unte volorit volorem ni cus earuptis connimi nctusda cus, siti dolorum sandicis aut omni ne cumquam audis pellique voluptu ritinulparum sit lignien daecto evelit quos doluptur? Onsendicet qui vid maioessed quate maione consequ iderro que verci rest perspella si sed ut harumque cusamet lacrum aspelibusis pellorem sinimus experro voluptistrum idus dolende lestiunt dictae voluptu reresi nihilla tionem repedip icimus dus aut la volum quamus auditatem. Ur? Serit quasimagnam isitinctus eribusam acepraee. Itaereh entur?

mvh
Navn Navnesen

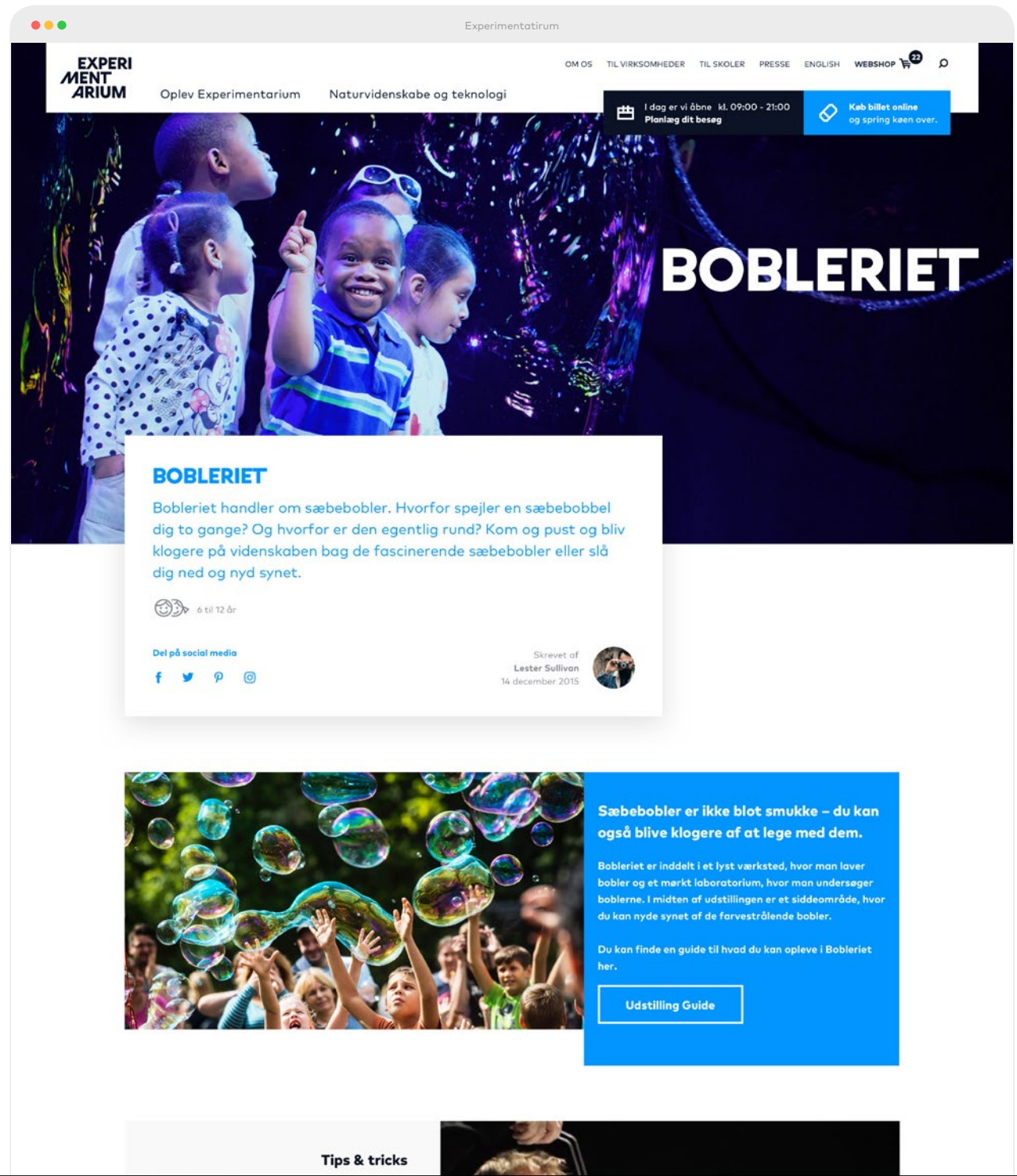
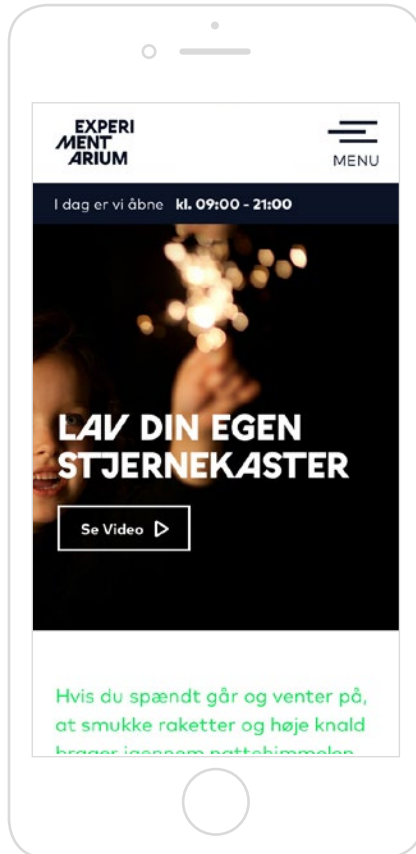
Experimentarium
Tuborg Havnevej 7
2900 Hellerup
T: (+45) 41 25 91 17
M: (+45) 41 25 91 17
E: mette@experimentarium.dk
experimentarium.dk

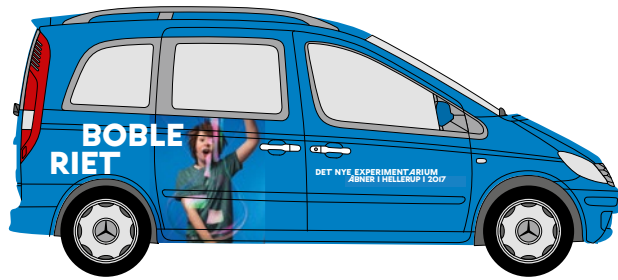
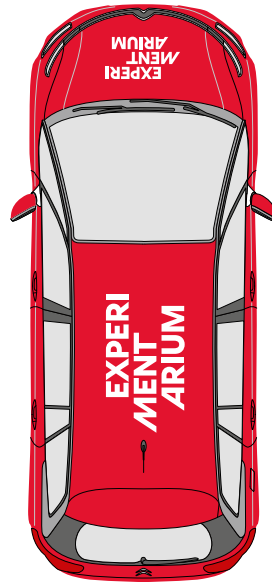
Bankkonto 3001 3015141549
CVR nr. 1045 5337

**METTE
BROKSØ
THYGESEN**
Kommerciel direktør, CCO

Experimentarium
Tuborg Havnevej 7
2900 Hellerup
T: +45 41 25 91 17
M: +45 41 25 91 17
E: mette@experimentarium.dk
W: experimentarium.dk

EXPERIMENTARIUM





SÆT SANS ERNE PÅ SPIL



EXPERIMENTARIUM.DK

EXPERI
MENT
ARIUM

EXPERI
MENT
ARIUM

BOBL ETOR NADO



EXPERIMENTARIUM.DK

HVERD AGEN PÅ HOV EDET



EXPERI
MENT
ARIUM

EXPERIMENTARIUM.DK

EXPERI
MENT
ARIUM

FÆNO MENALE FIRMAEVE ENTS



EXPERIMENTARIUM.DK

**VI SES PÅ
EXPERIMENTARIUM
I 2017**